

## Pangangalaga sa Taniman

- Ang seaweeds ay nangangailangan din ng pagmamahal at kalinga.
- Palagiang pagbisita ay kinakailangan, lalo na kung kalmado ang panahon upang alisin ang mga seagrasses at iba pang magiging kaagaw ng seaweeds sa sustansya, ilaw at espasyo.
- Tanggalin ang parte ng seaweeds na may sakit at palitan ng panibagong punla.
- Gawin agad kung may nakitang sira sa tali o lubid.
- Ipagpag ang tali upang maalis ang mga nakakabit o nakakapit na dumi sa seaweeds.

## Pag-aani

- Ang seaweeds ay mabilis lumaki at maaring anihin sa loob ng 45 hanggang 60 araw.
- Pumili ng mga bata at malulusog na seaweeds na gagamitin sa susunod na pagtatanim.
- Tanggalin ang mga hindi magandang seaweeds, panali, straw at iba pang nakakaapekto sa inani o aanihing seaweeds.

## Pagpapatuyo

Ang katas na mula sa seaweeds ay ginagamit bilang sangkap sa paggawa ng pagkain, gamot at iba pa, kaya't marapat na panatilihin malinis ito. Ang mga nakagawian na dapat isaalang-alang sa pagpapatuyo ay ang mga sumusunod:

- Sa pagpapatuyo, huwag ilapag ang seaweeds sa lupa upang maiwasan ang kontaminasyon.
- Tanggalin ang mga panali, bato, buhangin at iba pang dumi mula sa seaweeds.
- Takpan ang seaweeds tuwing gabi o kapag umuulan.
- Iwasan na mabasa ng tubig-tabang ang seaweeds na pinapatuyo.
- Tumatagal ng dalawa hanggang tatlong araw ang pagpapatuyo ng seaweeds.
- Kapag tuyo na ang seaweeds ay maaari na itong ilagay sa sako at iimbak sa tuyo at malinis na lugar.

## Pinagkuhanan ng Impormasyon at Teknolohiya:

- Nemencio, B. A.(n.d.) *Better management practices for seaweed farming (Eucheuma and Kappaphycus)*, Network of Aquaculture Centres in Asia-Pacific. Retrieved October 10, 2024, from <https://enaca.org/?id=474>
- Hurtado, A.Q. & Agbayani, R.F. (2007) *Pag-aalaga ng Halamang-Dagat na Kappaphycus*, SEAFDEC/AQD Institutional Repository. Retrieved October 22, 2024, from <https://repository.seafdec.org.ph/handle/10862/5964>
- *Businessdiary Philippines*. (n.d.) How to Start a Seaweed Production. Retrieved October 28, 2024, from <https://businessdiary.com.ph/1083/how-to-start-a-seaweed-production-business/>.Januray%2015,%2020219



Isinalin sa Tagalog ni:

Bb. Jayra V. Seraspi

Agricultural Technologist

Municipality of Corcuera

Municipal Agriculture Office

e-mail add: omacorcuera22@gmail.com

FB Page: Corcuera Agriculture

Inilimbag sa Tagalog ng:



Department of Agriculture  
AGRICULTURAL TRAINING INSTITUTE  
Regional Training Center - MIMAROPA



Barcenaga, Naujan,  
Oriental Mindoro  
[afi.da.gov.ph/afi-4b](http://afi.da.gov.ph/afi-4b)  
[dcc\\_mimaropa@afi.da.gov.ph](mailto:dcc_mimaropa@afi.da.gov.ph)  
(043) 738-3663; 0998-539-4229  
@atimimaropa

FARMERS CONTACT CENTER

"Ang inyong kaagapay sa usaping agrikultura"

1-800-10-982-2474  
(Provincial toll-free)

0920-946-2474

[afi.da.gov.ph](http://afi.da.gov.ph)

[elearn.e-extension.gov.ph](http://elearn.e-extension.gov.ph)

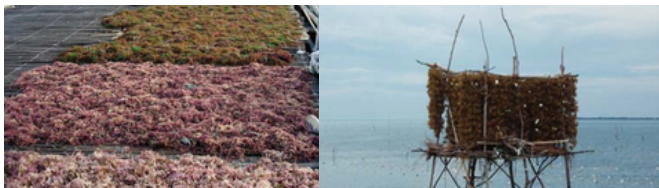
[info@e-extension.gov.ph](mailto:info@e-extension.gov.ph)



PAG-AALAGA NG

**SEAWEEDS**

**TAMBALANG O GUSO**



Ang seaweed o mas kilala bilang tambalang o guso ay isang uri ng lamang-dagat. Isa ito sa mga pangunahing pinagkukunan ng kabuhayan ng mga mangingisda. Ang Zulo, Tawi-Tawi, Zamboanga, Palawan at Bohol ay mga pangunahing probinsiyang prodyuser ng seaweed. Sa kasalukuyan, pang-apat ang Pilipinas sa may pinakamataas na produksyon ng seaweeds sa buong mundo.

Ang pagpapaunlad, paggamit at pamamahala ng seaweed ay isa sa mga pangunahing isinusulong ng gobyerno sa ilalim ng Agrikulturang Makamasa Program para sa pangisdaan ng Pilipinas. Ang seaweed ay isang nangungunang produkto mula sa dagat na inaasahang makapagpapataas ng ekonomiya ng Pilipinas.

### Tatlong Pangkat ng Seaweeds



**Green Seaweeds**  
(Chlorophyta)

- *Caulerpa* (Lato)



**Red Seaweeds**  
(Rhodophyta)

- *Kappaphycus/ Eucheuma* (Tambalang/ Guso)



**Brown Seaweeds**  
(Phaeophyta)

- *Sargassum* (Lusay-lusay)

### Suliranin sa Industriya ng Seaweeds

- Kawalan ng magandang kalidad ng punla.
- Pagbaba ng produksyon sa mga sakahan ng seaweeds.
- Pabago-bagong presyo ng mga tuyong seaweeds.
- Pabago-bagong klima o panahon.
- Kawalan ng seaweed solar dryer (pasilidad para sa mga naani).



### Gamit at Kahalagahan ng Seaweeds

- Pagkain- Mayaman sa *carbohydrates, protein, mineral*, at mga bitamina gaya ng A, B1, B2, B3 at C.
- Animal Feeds - Ginagamit na sangkap para sa pagkain ng mga hayop.
- Fertilizers-Ginagamit bilang pangkondisyon ng lupa at nakakatulong sa pagpapalakas ng resistensya ng mga halaman laban sa sakit.
- Commercial use
  - Alginates: Ginagamit bilang sangkap sa mga gamot at cosmetics.
  - Agar: Ginagamit sa pagkain.
  - Carrageenan: Sangkap sa ibang pagkain tulad ng gellies, ice cream, ketchup at patties.
- Medical use
  - May taglay na mga katangiang panlaban sa kanser.

### Alituntunin sa Pagpili ng Lugar

- Ang lugar ay dapat may seguridad at kaligtasan.
- May maganda at maayos na daan patungo sa merkado.
- May magandang daloy ng tubig at malayo sa pinagmumulan ng tubig tabang o bukana ng ilog.
- May proteksyon laban sa malalakas na alon.
- May tumutubong *seagrass* at iba pang uri ng damong-dagat.
- Malinis ang tubig at malayo sa lugar na may polusyon.
- Kapag nakapili na ng lugar na pagtataniman ay kumuha ng permit mula sa *Local Government Unit* (LGU) na may saklaw sa lugar na iyon.

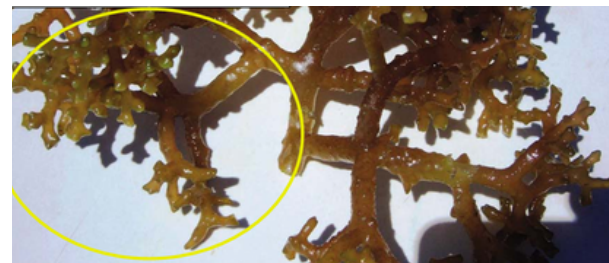
### Kagamitan sa Pagtatanim

- Mallet o maso
- Wooden stake o kahoy
- Polyethylene rope # 10
- Stainless knife o kutsilyo
- Plastic straw rope (soft type)
- Recycled styropor o empty plastic bottle
- Bangka



### Pagpili at Paghahanda ng Punla

- Kumuha ng punla sa malusog na bahagi ng seaweeds at piliin ang batang punla.
- Panatilihin presko ang punla at siguraduhing nakalubog ito sa tubig dagat o dinidiligan ng tubig dagat.



### Tatlong Paraan ng Ginagamit sa Pagtatanim ng Seaweeds

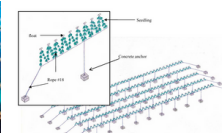


1. **Floating Method**- angkop sa mababaw na lugar (na hindi bababa sa 0.75 metro) hanggang sa malalim na parte ng dagat na may katamtamang daloy ng tubig.

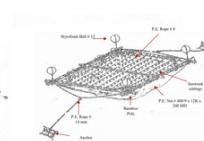
### Tatlong Uri ng Floating Method



Monoline/long line



Tumbo-tumbo o spider web



Raft



2. **Fixed-off bottom Method**- ginagamit sa mababaw na lugar (na hindi bababa sa 0.75 metro) na may katamtaman at malakas na daloy ng tubig.



3. **Broadcast Method**- ginagamit sa mababaw at mabato na lugar na may katamtaman at malakas na daloy ng tubig.